



epss



Inventons les solidarités de demain

école pratique de service social

2022

JANVIER

Voeux du président de l'EPSS

FEVRIER

Journée Portes-Ouvertes avec CY Cergy Paris Université

MARS

Ciné débat « Debout les Femmes » avec la présence des réalisateurs François Ruffin et Gilles Perret

AVRIL

Conférence-débat « Projet RICTUS »

MAI

Concours théâtre « Apprentiscène »
Mobilisation des étudiants pour l'Ukraine collecte solidaire

JUIN

Assemblée Générale de l'EPSS
Fête de l'EPSS
Accueil Erasmus de Loredana Marcela Tranca, de l'Université de Timisoara Ouest (Roumanie)
Conférence « La réforme de la protection de l'enfance » avec Christophe Daadouch
Forum professionnel avec 22 prescripteurs du territoire

JUILLET

Paris Summer School en Travail Social

AOÛT

Fermeture estivale

SEPTEMBRE

Journée d'intégration des 1^{res} années.
Village Orientation, Formation et Emploi organisé par UNISAP

OCTOBRE

Festival du Film Social
Forum Intercommunal de l'emploi de Cergy
Les 30 ans de l'IPSL

NOVEMBRE

Présentation des nouveaux ambassadeurs
Forum de réorientation avec CY Cergy Paris Université
Animation CVEC « Danse & slam »

DECEMBRE

Formation **«Mieux accompagner et inclure les apprenants avec des troubles cognitifs : accueil, communication et pédagogie»** pour les professionnels de l'EPSS David Delfolie, enseignant-chercheur et chargé de mission inclusion à Sciences Po Lille pour son intervention.
Animation CVEC Live Painting



Directeur de la publication

Geneviève Crespo

Rédaction

C. Bertholet, K. Baudouin,
M. Chakraverty, G. Crespo, C. Heijboer,
S. Hamouda, ML. Huet, JB. Mangue,
MP. Milon, L.Pailhac, G. Umid

Crédits photos

©EPSS

Tous droits réservés EPSS
139 boulevard du Montparnasse 75006 Paris
www.epss.fr
Juin 2023

LE RAPPORT MORAL



Geneviève CRESPO

Présidente
École Pratique de Service Social

En introduction à ce rapport moral, je vous propose de revenir sur un des constats

que faisaient Bertrand Vergniol en 2022 lors de l'hommage à l'engagement de Jean Bastide.

« Le travail social est dans une passe difficile. Notre école ne va pas mal quant à elle, mais elle porte les difficultés actuelles du travail social : pour les résumer abruptement je dirais que nous manquons de deux éléments essentiels pour le travail engagé : d'abord de sens ou d'horizons, ensuite de reconnaissance, et en particulier de reconnaissances matérielles. Pour dire les choses encore plus abruptement, les travailleurs sociaux dans la force de l'âge souffrent d'un manque de perspectives dans leur travail, pour eux comme pour les bénéficiaires, et d'un salaire trop faible. Comment notre école peut-elle s'emparer de ces deux difficultés et les travailler avec les apprenants, avec les établissements partenaires, avec l'administration régionale ou nationale ? Le sens et la rétribution du travail social et médico-social. Première réflexion, éthique et économique. Le fait même de ne pas gommer nos racines oblige, peut-être plus qu'ailleurs, à une réflexion sur le sens et sur la reconnaissance. »

Cette année 2022 a été marquée par le développement, de l'EPSS, en particulier celui qui visait à accueillir plus d'apprentis dans de meilleures conditions. Il s'est concrétisé par l'intégration de l'EPSS, depuis septembre 22, dans le CFA CY, avec une augmentation significative du nombre d'apprentis.

L'appui du service POP et les actions de promotion des métiers et des formations menées, ont sans doute beaucoup contribué à une augmentation des effectifs étudiants dans les filières diplômantes : plus 10% d'étudiants et plus 16% d'apprentis.

Un fort investissement a aussi été entrepris pour à la fois s'adapter à de nouveaux outils de gestion imposés par le CRIF, et répondre à différentes exigences en matière de contrôle de la qualité.

L'accent a été mis sur une nouvelle approche de l'alternance au bénéfice des apprenants. Comme vous pouvez le constater au travers des différents rapports d'activité, l'ensemble de la communauté des professionnels de l'EPSS a développé toute cette année de multiples compétences pour accompagner les apprenants vers les certifications et les métiers auxquels ils se destinent.

Pour reprendre ce qui était dit par Jean Bastide dans le rapport moral de l'année 2021, nous espérons « le passage d'une plainte diffuse à des objets de travail ».

En effet les résultats d'un diagnostic largement partagé (élaboré avec une équipe constituée de salariés et d'administrateurs) ont produits des projets d'actions concrètes en particulier des « cercle-projet », une charte pédagogique revisitée et de nouveaux espaces de communication à créer.

Mais le départ brutal du directeur en juin 2022 pour des faits totalement incompatibles avec sa fonction d'autorité a créé une crise dont nous vivons encore aujourd'hui les effets.

Nous nous devons de rendre hommage au courage et à l'intelligence de l'équipe de direction et en particulier à Marianne Guiton, Directrice générale de transition et Claire Hejboer, directrice pédagogique et du centre de recherche qui ont piloté une rentrée 2022

tout à fait remarquable avec le soutien de tous les professionnels de l'EPSS. Cela en faisant face à de multiples contrôles, dont certains étaient totalement inattendus.

A l'automne 2022, le HCERES (Haut conseil de l'évaluation de la recherche et de l'enseignement supérieur) a évalué comme prévu par la loi les 3 années d'expérimentation de CY comme Grand Etablissement expérimental. Plusieurs représentants de l'EPSS (association et direction de l'Ecole) ont été auditionnés. Le rapport remis en janvier dresse un bilan très positif de cette période 2020-2022 et met en avant la présence de l'EPSS comme un atout pour CY dans sa politique de contribution au développement du territoire compte tenu de l'enjeu des questions relatives au social et à l'intervention sociale. Il incite la présidence de l'Université à davantage tirer parti de cette présence de l'EPSS comme Etablissement composante de CY. Annoncé fin 2022 et intervenu en janvier 2023, un changement de présidence de l'université de CY et le départ du représentant de l'université au bureau et au Conseil d'administration n'ont pas eu d'impact sur la consolidation de nos relations avec notre partenaire universitaire. Lors du rapport d'activité de 2023, nous pourrons, il me semble mettre en valeur le travail engagé en lien avec l'une des sept orientations du projet stratégique « une école de et dans CY université ».

Cela devra se traduire par des coopérations accrues au travers de recherches co conduites et nous le souhaitons de postes de formateurs/chercheurs dont le statut devrait pouvoir être reconnu en tant que tel.

Notre ancrage dans le campus IPSL nous a amené cette année à nous engager financièrement dans la création d'un nouvel amphithéâtre et à mobiliser le Conseil départemental pour qu'il réalise les travaux importants de consolidation et d'accessibilité du campus.

L'équilibre économique a été maintenu tel qu'il avait été prévu, grâce au développement de l'apprentissage, et au travail de tous les professionnels de l'EPSS.

Nous avons conscience de l'engagement que cela à représenter pour chacun, nous avons eu déjà l'occasion de le dire mais le rapport moral a aussi cette fonction, de marquer la reconnaissance que nous avons en particulier au comité de direction sous la responsabilité

de Marianne Guiton.

Nous saluons l'arrivée en 2022 au sein de notre Conseil de plusieurs représentants d'institutions du Val d'Oise avec lesquels nous avons engagé, aussi en lien avec le projet stratégique, des consultations ouvertes à des directeurs et directrices d'institutions sociales et médico-sociales pour à la fois comprendre leurs attentes et être plus pro actif dans notre offre et nos coopérations. 2023 devrait voir les prémises d'actions concertés emploi/formation innovantes et productives.

Cette année a aussi été marqué par l'écriture et le vote de nouveaux statuts, qui intègrent avec voix délibérative les représentants du CSE et des représentants des apprenants.

Des membres du Conseil d'administration sont partis ou ont décidé de partir à cette date: Marc Brabant, Patrick Courilleau, Anne David, Frédéric Massot et José PUIG. Nous les remercions pour le temps qu'ils ont pris à prendre soin de l'Association EPSS et à y apporter leurs compétences et leurs engagements. Nous allons donc accueillir en 2023 de nouveaux administrateurs, issus de la société civile, ou élus pour porter un nouveau projet associatif dont nous avons commencé à poser les bases. Un regret celui de la place vide de la représentation étudiante que nous aurons à cœur de faire vivre dans les années à venir.

2023 verra l'arrivée d'une nouvelle direction générale qui aura pour mission à la fois de poursuivre et développer les axes stratégiques que nous nous sommes fixés mais aussi créer des conditions de travail qui permettent à chacun de développer compétences et créativité dans un climat social apaisé.

Pour conclure, une pensée particulière pour les salariés qui nous ont quitté en 2022 : Fayçal Ait Ammar, Anne Bagate, Mélodie Chemla, Maria Doibani, Bouchra El Bouazzaoui, Jérôme Rigaut, pour d'autres projets professionnels et/ou personnels, ils ont évidemment participé au développement de l'EPSS. D'autres nous ont rejoint : Nadia Aitimyjja, Marie-Pierre Auger, Jocelyn Cesbron, Vincent Debaize, Ethel Kaufmann-Lato, Elodie Lenne, Christelle Tombo nous les félicitons de leur engagement, en particulier, dans ce contexte.

Je vous remercie.



Au 31/12/2022

Le CA Conseil d'administration

Le Bureau du conseil d'administration

Président

Geneviève CRESPO

Vice-Président

Bertrand VERGNIOL

Trésorier

Jean-Christophe POULET

Secrétaire

Patrick LECHAUX

Membre de droit

CY Cergy Paris Université,
représenté par
Gabriel DESGRANGES

Élus CSE

Martine DROZDOWSKI
Marie-Pascale MILON

Les autres membres du conseil d'administration

Marie-José BERNARDOT

Irène CARBONNIER (CASP)

Hervé DUPONT-MONOD

Jean-Claude DUPUIS

Roger SUE

Pierre SCHARFF

Jean BASTIDE

Michèle BOULEGUE

Jean-Luc DEPEYRIS

(Patrice DOYON)

(José PUIG)

François NOBLE

En un coup d'oeil



1681 apprenants

en données cumulatives, dont

▲ 339 en apprentissage

▲ 557 en voie directe

▼ 785 en situation d'emploi

15 parcours de formation,

dont la Paris Summer School of Social Work

54 permanents

45 femmes et 9 hommes

538 formateurs

occasionnels

399 femmes 139 hommes

Budget global

5922 k€

L'EPSS est le 1^{er} établissement de formation en travail social à devenir composante d'une université. L'école intègre CY Cergy Paris Université en 2020 et devient CY EPSS.

NOTRE ORGANISATION

- 2 sites (Paris et Cergy)
- 3 Pôles Pédagogiques
- 1 Unité de Formation par l'Apprentissage (UFA)
- 1 Centre de Recherche Intégrée
- 1 Centre de documentation
- 4 Cellules de développement
- 4 Services supports
- 1 Direction générale et scientifique



Pour en savoir plus
www.epss.fr

SOMMAIRE

- 8 Public - Orientation - Partenariat
- 9 Qualité
- 10 Formations niveau 6
- 11 Formations niveau 3 & 4
- 12 Formations supérieures & continues
- 15 Recherche
- 18 Communication
- 19 Nos finances
- 20 Réseaux et partenaires
- 22 UFA - CFA CY





Activités pédagogiques

PUBLIC ORIENTATION PARTENARIAT

Le service POP a réalisé tout un travail de refonte des grilles d'évaluation pour les jurys d'admission. Face à un taux d'abandon en hausse sur cette année, l'accent a été mis sur l'évaluation du projet de formation et la sécurisation matérielle et organisationnelle du parcours. Les jurys d'admission ont bénéficié d'une formation plus conséquente et axée sur la posture d'évaluateur. Une réflexion autour de l'élaboration d'un écrit préalable à l'oral d'admission est menée pour l'an prochain et fera l'objet de groupes de travail avec les formateurs de filière. La promotion de nos métiers et formations a pris une accélération en 2022 avec un calendrier d'actions très variées : salons, forums, réunions d'information à l'EPSS mais aussi à l'extérieur auprès des services publics de l'emploi. La Journée Portes Ouvertes (JPO) de l'EPSS a été rénovée, avec pour la première fois, la participation de professionnels toutes filières mis à disposition par nos employeurs partenaires. Egalement, l'année 2022 a été marquée par le lancement du projet Ambassadeurs. Une dizaine d'apprenants représentant la plupart des filières a été formé et a participé à de nombreuses actions de promotions dont la JPO. Ainsi, la voix des terrains et celle des apprenants est venue s'ajouter aux informations habituellement dispensées lors de cette journée. L'accueil d'une Chargée de communication dans l'équipe a permis d'accroître la visibilité de l'école et ses actions notamment sur les réseaux sociaux.

Équipe

Saoucène HAMOUDA - Responsable
Sandra BABYA - Assistante
Martine DROZDOWSKI - Chargée de
financements
Lucile DUVIVIER - Assistante
Catherine GROFF - Assistante
Mélania LEMARCHAND* - Assistante
Jessica OTTEVAERE - Agent
d'accueil
Christelle TOMBO - Chargée de
communication

A la rentrée 2022, les effectifs globaux sur les filières diplômantes ont connu une augmentation de 10 % et une augmentation de 16% pour l'apprentissage. Malgré une tendance à la baisse sur l'Île de France et le reste du territoire national, l'EPSS a su tenir le cap grâce aux efforts et actions déployés.

Le service POP, c'est également toute la dynamique d'accueil de l'EPSS. En plus d'avoir végétalisé l'espace, de nombreuses expositions ont occupé et animé le hall. L'exposition photo RICTUS est notamment venue questionner le regard porté sur le handicap et la notion de norme dans notre société actuelle.

Par ailleurs, le service POP a organisé de nombreuses manifestations tel que le Forum Emploi en juin ou le Festival du Film Social en octobre. Aussi, l'EPSS anime chaque année des conférences et ciné-débats nommés « Jeudis de l'EPSS ». Cette année, trois ont eu lieu dont une conférence, organisée en juin, portait sur la Réforme de la Protection de l'Enfance et a mobilisé près de 300 participants, apprenants et surtout partenaires, tant la thématique répondait à un besoin d'actualité.

*Changement de poste 2022



Conférence avec M. Christophe DAADOUCHE,
le jeudi 9 juin 2022



Journée portes ouvertes
le samedi 11 février 2023

QUALITÉ



Équipe

Marie-Pascale MILON -
Chargée de mission Qualité

Suite à l'obtention de la certification Qualiopi fin 2021, la cellule qualité a poursuivi en 2022, la structuration du système qualité et prioritairement les dossiers suivants, afin de répondre aux indicateurs perfectibles, lors de l'audit de certification :

- La gestion documentaire et la création de process, procédures et formulaires et leur révision régulière, au regard des besoins et des évolutions réglementaires,
- La finalisation de la mise en place de la plate-forme numérique de recueil et de traitement des réclamations ou demande d'intervention des parties prenantes internes et externes, dont l'analyse thématique alimente le plan d'amélioration continue de l'établissement,
- La clarification des modalités d'enregistrement des éléments de preuves, nécessaires selon le référentiel Qualiopi et au suivi des activités,
- Le renforcement des procédures d'accompagnement des apprenants en situation de handicap, en partenariat étroit avec les services dédiés de CY,
- La mise en place d'un groupe de travail dédié à la prévention des abandons,
- La généralisation des commandes pédagogiques, en lien avec l'ingénierie des actions de formation, à destination des intervenants.

FORMATIONS NIVEAUX 6

Laurent PAILHAC - Responsable
Kelly DESCHAMPS - Assistante de formation
Anne-Sophie DIAS - Coordinatrice administrative
Sarah FLAMENT - Assistante de formation
Mélanie LEMARCHAND - Assistante de formation
Audrey NAROLSKI - Assistante de formation
Nadia AITIMYJJA - Formatrice
Sylvain BECK - Formateur
Vincent DEBAIZE - Formateur
Anne FAERDIG - Formatrice
Virginie JOULIN - Formatrice
*Départ 2022
Elodie LENNE - Formatrice
Jean-Baptiste MANGUE -
Coordonnateur UFA
Julie MARTINEZ - Formatrice
Maricel RODRIGUEZ BLANCO -
Formatrice
*Départ 2022
Carole ROQUIGNY - Formatrice

L'année 2023 sera consacrée à la préparation de l'audit de surveillance, programmé au second semestre. L'EPSS entretient depuis longtemps des relations étroites avec les employeurs du secteur social et médico-social de son territoire. Parce que l'alternance intégrative appelle une étroite collaboration entre équipe pédagogique et équipes tutorales, que les années de crise sanitaire ont distendu les liens, l'équipe pédagogique du pôle des formations de niveau 6 (ASS-ES-EJE) s'est particulièrement attachée cette année à proposer des temps de rencontre avec les Maîtres d'apprentissage et les tuteurs de stage. Il s'agit à la fois d'informer ses acteurs des modalités de certifications des diplômes d'Etat, de faire état de l'impact de la réforme de 2018, d'ouvrir des pistes de réflexion commune concernant l'accueil des stagiaires et apprentis en prise aux réalités de terrain. La participation active de responsables de service et directeurs d'établissement aux conseils de perfectionnement et à la commission pédagogique s'inscrit aussi dans cette dynamique, à travers des échanges entre apprenants, formateurs et professionnels de terrain dans une préoccupation commune d'amélioration du dispositif de formation.

Des chargés de parcours, professionnels en exercice et titulaire d'un diplôme d'Etat viennent depuis 2021 renforcer l'équipe des pédagogues et incarnent, par-là, cette nécessité de travailler en lien. Accompagnant entre 12 et 16 apprenants tout au long de leur parcours de professionnalisation, ils contribuent à la bonne réussite du parcours de stage de l'apprenant effectuant les visites sur site et les bilans individuels de formation. L'année 2022 a vu le nombre de ces nouveaux collègues augmenter de façon significative.

Proposant une nouvelle approche, les calendriers de formation ont été revisités. L'équipe pédagogique s'est attachée à proposer une autre alternance au bénéfice de l'apprenant. Des allers-retours plus fréquents entre centre de formation et lieux d'accueil contribuent à ce maillage qui nous semble primordial dans l'accompagnement des futurs travailleurs sociaux.

Le « séminaire de rentrée », ouvert à l'ensemble des apprenants de première année en début de cursus, renforce cette volonté de travailler ensemble. Nos partenaires sont invités à présenter les modes d'interventions, les publics, l'organisation de leurs établissements. Le témoignage et la co-intervention des personnes usagères ont été largement renforcés par la participation active du Samu Social de Paris et l'université populaire des parents accompagnés par l'ACEPP (Association des Collectifs Enfants, Parents, Professionnels). Des interventions de personnes concernées sur le temps de formation est aussi une de nos préoccupations avec notamment la contribution du « théâtre du cristal ».

2022 est aussi et surtout une année qui a permis à l'équipe pédagogique du pôle des formations de niveau 6 de renforcer ses liens avec CY, université de Paris Cergy, par la participation de deux groupes d'apprentis (ES et EJE) au projet « apprentiscène », expérience de théâtre comportemental mobilisant plus de 500 apprentis sur le territoire national (cf. UFA).

	RECUS
DE ASS	68,97 %
DE ES	84,62 %
DE EJE	85,29 %

FORMATIONS NIVEAUX 3 & 4

Au cours de l'année 2022, l'équipe du pôle 3-4 a poursuivi son travail d'amélioration et de production des outils et des supports pédagogiques dans le cadre de la qualité. Les assistantes de formation ont contribué à l'organisation et à l'élaboration de documents formalisés pour les commissions, le suivi et la tenue des dossiers des apprenants, le suivi de stage et des livrets de formation, etc. Les cadres pédagogiques ont notamment créé les grilles d'évaluation pour les temps de guidances des écrits et les temps de Réflexion Professionnelle Partagée (RPP, nouvelle appellation des GAP Groupes d'analyse de la pratique pour toutes les filières du pôle) afin d'intégrer plus facilement les éléments d'évaluation par les intervenants aux commissions semestrielles et valoriser l'engagement des apprenants dans ces temps spécifiques de la formation.

Initiée en 2019 et comme tous les ans, la journée thématique du pôle des formations de niveaux 3 et 4 s'est tenue en janvier 2022. Elle a réuni les AF, AES, TISF et ME de 1ère année de formation, autour du thème « Familles en précarité ». Animée par notre partenaire, l'association Chemins d'enfances, cette journée a permis d'aborder différents sujets : l'approche théorique de la précarité ; l'impact psychologique de la précarité sur l'intimité de l'enfant ; le travail en partenariat et réseau ; l'accompagnement des enfants : jeux et précarité ; la précarité des enfants : les enfants des rues.

La première promotion AES accueillie avec l'application du nouveau référentiel issu de la réforme de septembre 2021 a achevé son parcours de formation. Désormais, l'équipe a une maîtrise du parcours et une expérience des certifications des cinq blocs, lui permettant de réajuster les contenus de formation pour la nouvelle promotion AES arrivée en septembre 2022. Les échanges avec les autres centres de formation sont en cours, animés par la DIREETS, afin de s'adapter aux nouvelles exigences et assurer cohérence et équité entre les candidats.

La fin d'année 2022 a été marquée pour les référents de la filière ME par la reprise d'un chantier, resté en suspend durant la période de crise sanitaire : celui de la mise en place de chargés de parcours pour les apprenants-es de la filière moniteur-éducateur. L'élaboration des missions, le recrutement et la formation des intervenants-es seront réalisés avant l'été 2023 pour une mise en œuvre en septembre 2023, pour la rentrée des ME 1ère année. La coordination de cette nouvelle équipe sera assurée par le référent de promotion, Maximo Zamorano, en lien avec le coordinateur de l'UFA, Jean-Baptiste Mangué, pour les apprentis.

Équipe

Marie-Laure HUET - Responsable
Stéphanie COTTEREAU - Assistante
Floryse ROSSE - Assistante
Laurence HARDOUIN - Formatrice
Cyril HEVIN - Formateur
Anaïs MARTIN - Formatrice
Maximo ZAMORANO - Formateur

Alors que la réforme du DEAF était attendue à l'automne 2022, son report la positionne parmi les axes prioritaires pour l'année à venir. Notamment, le passage à un niveau 4 et la mise en place de Blocs de compétences à certifier présagent d'un travail important (maquettage de la formation, organisation des contenus pédagogiques, création d'épreuves de certification, etc.) et dense puisque dans un délai assez court avant son application. Cette réforme sera l'occasion de poursuivre le travail de collaboration avec les employeurs, qui ont été informés régulièrement des étapes de la réforme et associés aux échanges avec l'équipe référente pour faire remonter les besoins au sein de groupes de travail d'UNAFORIS. Entre mise en œuvre de la réforme du DEAF et engagement du travail vers celles des DEME et DETISF, l'année 2023 s'annonce sous le signe du changement pour le pôle 3-4...

Effectifs NIVEAUX 3	31
	RECUS
DE AES	90 %
DE AF	90,91 %

Effectifs NIVEAUX 4	51
	RECUS
DE TISF	100 %
DE ME	89,13 %

FORMATIONS SUPÉRIEURES

Équipe

Géraldine UMID - Responsable
 Edwige POCHOT - Assistante
 Formation continue et VAE
 Paule RIVERE - Assistante
 Marie-Pierre AUGER - Formatrice
 Stéphanie VALLEE - Formatrice
 Alice EVAÏN - Coordinatrice des
 dispositifs internationaux

CAFERUIS

Le Décret n° 2022-1208 du 31 août 2022 et l'Arrêté du 31 août 2022, relatifs au certificat d'aptitude aux fonctions d'encadrement et de responsable d'unité d'intervention sociale, sont venus concrétiser la Réforme de la formation et du diplôme CAFERUIS. L'année 2022 a donc consisté à assurer la continuité de la formation sous sa version originelle (2004), auprès des étudiants de la promotion 2023, et construire la nouvelle version de la formation pour accueillir la promotion 2024, et ce dès le mois d'octobre. L'évolution des contenus de formation a nécessité une forte mobilisation et implication des intervenants dans la formation. L'équipe pédagogique a choisi de baser la mise en œuvre de cette réforme sur la base de grands principes, ayant l'ambition de rendre « lisible » l'architecture de formation et de privilégier une pédagogie active et autogérée, tels que : une organisation des semestres favorisant le regroupement des enseignements affectés à un Bloc, la contingence des situations de formation répondant à la nécessité d'apports de connaissances, de « savoir-faire », de « savoir être », prescrits dans le référentiel, le maintien de

deux périodes de stage intégrant les opportunités du nouveau référentiel de formation. La réforme attendue et contrainte dans ses délais de mise en œuvre a cependant ouvert de nouvelles opportunités et des espaces de « créativité ». Un challenge pour l'équipe pédagogique partagé tant avec les intervenants que les terrains professionnels et les étudiants de la promotion 2024, qui se poursuivra par l'évaluation du projet pédagogique en 2023.

mais également de la possibilité de pouvoir échanger de leurs contextes professionnels et de leurs pratiques. Perspectives 2023 : Des démarches de reconnaissance de cette formation par le dépôt d'un dossier de certification professionnelle au RSCH sont en cours avec le soutien du groupement d'écoles partenaires.

Effectifs CAFERUIS	118
	RECUS
Promo 2020-2022	37
Promo 2021-2023	41
Promo 2022-2024	40

Effectifs double cursus CAFERUIS/M1 EPDIS	118
	RECUS
Promo 2020-2022	26
Promo 2021-2023	35
Promo 2022-2024	26

COORDONNATEURS

Comme chaque année, la formation « Coordonnateur » a accueilli des profils riches et variés, permettant d'alimenter une réflexion collective sur la fonction de coordination. Nous avons pu observer cette année, une augmentation des participants en fonction de coordination hiérarchique. Les stagiaires ont pu partager un grand nombre de préoccupations en particulier, celle d'assurer l'encadrement technique d'équipes composées de professionnels n'ayant pas de diplôme spécifique au travail social. Les participants pouvaient être en attente d'outils en termes de management participatif et de soutien aux équipes

En 2021, 191 professionnels ont été formés dans le cadre de dispositifs organisés en *intra*. 126 professionnels ont été accompagnés à l'analyse de leurs pratiques professionnelles, au sein de leur établissement. 121 professionnels de terrain ont été formés aux fonctions de tuteurs et de maître d'apprentissage. Cette année encore, des actions ont été réalisées en distanciel synchrone, à la demande des employeurs et en raison du contexte sanitaire encore incertain. 58 candidats à la VAE ont été accompagnés, dont 83% au diplôme d'éducateur spécialisé.

Effectifs COORDONNATEURS	61
	RECUS
Promo 2022 - 1	25
Promo 2022 - 2	16
Promo 2022 - 3	20

FORMATION CONTINUE & VAE

En janvier 2022, Marie-Pierre Auger a rejoint le pôle en tant que Formatrice chargée des dispositifs de formation continue et de VAE. L'équipe s'est également étoffée de nouveaux intervenants vacataires. Cette année, 200 salariés ont été accompagnés en formation continue dont 121 dans le cadre des groupes d'analyse de la pratique. 21 professionnels en fonction d'encadrement ont pu bénéficier d'un espace dédié de co-développement. Les formations en *intra* réalisées cette année ont profité à une soixantaine de professionnels. Les formations « Tuteur de proximité » et « Maître d'apprentissage » en inter ont quant à elle concernées 73 professionnels.

Perspectives 2023 : La loi « Marché du travail » du 22 décembre 2022, présente une réforme du dispositif de la VAE avec une attente au niveau national et tous diplômes confondus, du triplement des diplômés par le biais de la VAE. Est envisagé le doublement du temps d'accompagnement (24 à 48 heures) et l'instauration d'une fonction d'architecte de parcours.

Ces éléments vont générer une réingénierie importante du dispositif à la publication du décret prévue en juillet 2023. Forte de l'expérience de cette nouvelle année d'activité, l'équipe pédagogique travaille à développer la communication sur les actions de formation continue et envisage de réaliser un diagnostic auprès des terrains professionnels afin d'affiner l'évaluation des besoins de formation sur le territoire et adapter son offre de formation.

Taux de réussite VAE	
Mars 2022	88,88 %
Novembre 2022	85,7 %

Recherche

Le CRI EPSS poursuit son effort scientifique et professionnel dans les domaines de la participation des personnes usagères, de la reconnaissance de l'expertise usagère et de l'émergence de nouvelles fonctions dans le travail social.

L'année 2022 est marquée par la remise à la FIRAH et à la fondation Falret du module de formation en libre accès reprenant les résultats du rapport final de la recherche « Triptyque » sur la co-construction de l'intervention sociale dans le cadre des Services d'accompagnement à la vie sociale (SAVS) et des Services d'accompagnement médico-sociaux pour adultes handicapés (SAMSAH) menée avec le CERA BUC Ressources (78) et l'ESPASS ENSEIS (69). - <https://www.thinglink.com/card/1576243376603267074> -

Le programme de recherche « FACE : Formation avec, caractéristiques et effets » sur les pratiques de co-formation en formation initiale et continue de travailleurs sociaux mené avec le CREF de l'Université de Paris-Nanterre, le laboratoire EMA de CY Cergy Paris Université, le CERA Buc Ressources auprès de l'atelier de croisement des savoirs d'ATD Quart-Monde et le collectif SOIF de Connaissances a démarré son travail de terrain.

Au cours de l'année 2022, le CRI EPSS a accentué ses efforts de diffusion des résultats de ses programmes de recherche auprès des professionnels du travail social. Ainsi, nous avons communiqué lors d'une journée d'étude de l'ADSEA - Sauvegarde du 93 et lors de la journée d'étude de l'ERENA.

Les séminaires du CRI EPSS ont continué cette année sur la transformation de la formation professionnelle et académique au travail social. Nous avons ainsi reçu recevoir Carole Le Floch, Conseillère technique à l'IRTS Parmentier, sur l'intégration de personnes accompagnées dans une équipe de formateurs en travail social. Nous avons également eu la présentation des recherches de Elodie Lenne, Formatrice ES de l'EPSS, Nadia Aitimijja, Formatrice ASS de l'EPSS et Sylvain Beck, Formateur ASS de l'EPSS.

L'année 2022 a permis au CRI EPSS de renforcer ses liens avec le laboratoire EMA et les différents interlocuteurs de la recherche au sein de CY Cergy Paris Université par sa participation au fonctionnement de la Graduate School of Education et de l'axe de recherche sur l'inclusion, en partenariat avec l'INSHEA.

Équipe

Claire HEIJBOER -
Directrice scientifique

Le CRI EPSS poursuit les objectifs de son programme scientifique : comprendre et apprendre des mutations actuelles du travail social en accord avec ses ambitions générales : accompagner la transformation des pratiques et théories du travail social et participer de manière aussi collaborative, plurielle et plurale que possible à l'effort scientifique de recherche en travail social.

Publications 2022 du CRI EPSS

Heijboer, C. & Rullac, S. (2021). Pour une disciplinarisation du travail social coproduite avec les personnes usagères. *Pensée plurielle*, 54, 207-221.

Heijboer, C., Petiau, A., Rurka, A., Lagier, E. & Doibani, M. (2022). Chapitre 7. La co-formation en travail social : quels enjeux de transformation sociale ? Dans : P. Lechaux, *Les défis de la formation des travailleurs sociaux: Entre universités et écoles professionnelles* (pp. 209-228). Nîmes: Champ social.

Heijboer, C. & Lechaux, P. (2022). Chapitre 17. L'expérience inédite de l'intégration d'une école de travail social dans l'université : une hybridation en chantier. La création d'une filière-parcours de travail social/intervention sociale adossée à la recherche intégrée comme analyseur. Dans : P. Lechaux, *Les défis de la formation des travailleurs sociaux: Entre universités et écoles professionnelles* (pp. 497-520). Nîmes: Champ social.

Heijboer, C., Petiau, A., Lenzi, C. Maurin, M. (2022) Rapport final de recherche « Le triptyque « personne concernée - proche aidant.e - professionnel.le » dans l'intervention dans le milieu de vie auprès de personnes handicapées psychiques. Co-construction de l'intervention et expertises multiples. ».

Beck, S. (2021). Concurrence mondiale et conflits diplomatiques autour de l'offre d'éducation. Dans : Christian Lequesne éd., *La puissance par l'image: Les États et leur diplomatie publique* (pp. 119-141). Paris: Presses de Sciences Po.

Montlahuc-Vannod, A. (2023). Les modes d'existence (in)filtrés par le discours managérial. *Annales des Mines - Gérer et comprendre*, 151, 53-54.

Martin, A. (2023). Participation écocitoyenne en travail social. *Regards croisés : France, Belgique, Revue Articulation*.

Communications 2022 du CRI EPSS

Heijboer, C., « La participation des personnes usagères comme fait social total », ADSEA 93, 10/02/22.


Heijboer, C., « La participation des personnes usagères comme fait social total », CTPEA, 03/03/22.

Heijboer, C., « La fabrique usagère du lien social - Hybridation des expertises et citoyenneté », Journée d'étude ERENA, 22/06/22.

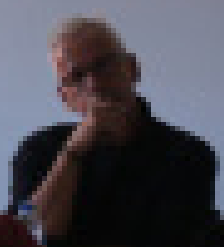
Heijboer, C., « L'expertise usagère, les rapports sociaux d'usage »,

Assises des associations et représentants des usagers, France Assos Santé - La voix des usagers, 11/10/22.

histoire



HE
TSL



Communication

Réseaux sociaux au 31/12/2022



Tout au long de l'année, les temps forts, ainsi que l'actualité de l'EPSS sont relayés dans les médias et les réseaux sociaux par le service de communication. Cette visibilité contribue à fédérer une communauté de personnes autour de l'école et valoriser l'engagement des acteurs de la formation en travail social.

Publications quotidiennes sur les réseaux sociaux, nécessitant un important travail de recherche et de mise en forme (texte, iconographie) mais également d'animation des différentes communautés.

Communication institutionnelle en direction des partenaires de l'EPSS (supports et visuels pour les événements programmés, JPO, webinaires, réunions d'information etc.) mais également des activités des apprenant·e·s (réserve sociale, projets collectifs).

Équipe

Meera CHAKRAVERTY - Chargée de mission
Christelle TOMBO - Chargée de communication

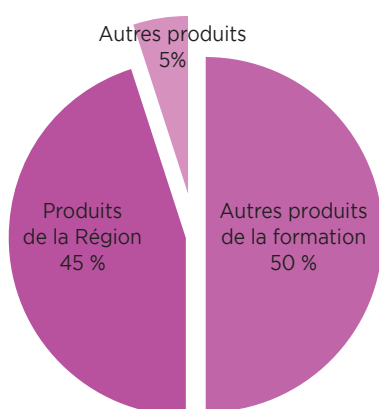
TEMPS FORTS



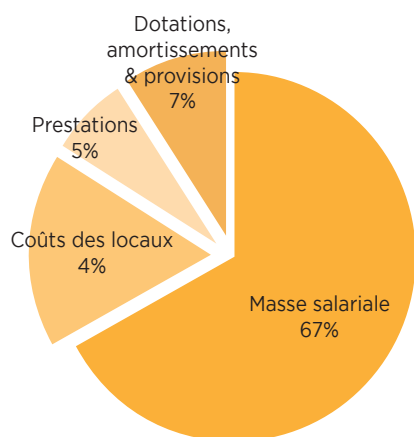
Nos finances

PRODUITS & CHARGES D'EXPLOITATION

RÉPARTITION DES PRODUITS



RÉPARTITION DES CHARGES



Équipe

Catherine BERTHOLET - Responsable
Guillaume ANGELVY - Comptable
Martine DROZDOWSKI - Chargée de financements

L'ensemble de nos produits s'élève à 5 922 K€ et est en progression de 12 % par rapport à 2021.

Sur l'année 2022, les produits de formation représentent 50 % de nos ressources soit une progression de 2 % par rapport à 2021, liée principalement à la montée en puissance de l'apprentissage.

La subvention de la Région Ile de France, qui finance les Formations Initiales, représente 45 % de nos produits. La subvention région baisse proportionnellement de 3% tout en ayant augmenté en valeur absolue de 150 K€ par rapport à N-1. Les autres produits (taxe apprentissage, reprises provisions, quote-part subvention) représentent 5% de nos produits.

Nos charges de fonctionnement s'élèvent à 5 866 K€ en hausse de 11 % par rapport à 2021.

La masse salariale et les honoraires pédagogiques représentent 67 % de nos charges. Cette proportion a baissé de 5%, tout en ayant une valeur absolue supérieure de 171 K€ par rapport à 2021.

Les autres charges se répartissent proportionnellement de façon similaire à 2021.

Le résultat net de l'exercice, après résultat financier, exceptionnel et IS s'élève à 50 739 € soit un résultat en équilibre.

Avec une augmentation de 12 % de nos produits, notre budget global 2022 s'inscrit autour des 6 millions d'euros. Pour mémoire, notre budget 2019 était autour de 4,8 millions d'euros.

En trois ans, nous avons connu une croissance de plus de 22 % ; le développement de nos produits propres, avec l'explosion de l'apprentissage en est une des raisons principales. Cette croissance doublée du soutien financier et l'intérêt attentif de la région nous ont permis de mener à bien de nombreux développements.

L'Epss a pu, entre-autre, renforcer sa structure, intégrer les certifications des étudiants, développer le numérique autour de son ERP, répondre aux exigences de collectes de données et des audits de contrôle (Qualiopi ; HCRS ; OPCO), développer un accompagnement des étudiants plus soutenu, absorber les charges relatives à la montée en puissance du campus de l'IPSL.

Les équipes de l'EPSS restent fortement mobilisées pour aborder une année 2023 où le contexte social et économique représente à lui seul un défi à maîtriser.

Réseaux&Partenaires

Focus Forum Emplois

Le Forum Emploi s'est déroulé le 9 juin 2022. Face aux difficultés de recrutement et les nombreuses sollicitations pour avoir accès à nos apprenants, le service POP a organisé cette rencontre afin de manifester son soutien et son engagement auprès de ses employeurs partenaires. A cette occasion, 31 partenaires ont répondu présents pour faire connaître leurs activités, leurs projets de service ou d'établissement et surtout leurs projets d'accueil de stagiaires et de recrutement (contrat d'apprentissage, contrat de professionnalisation, CDD, CDI...).

Le forum était ouvert aux candidats admis, aux apprenants toutes filières et aux alumni. Au total, près de 300 personnes ont pu découvrir différentes structures du champ du Handicap, de l'Insertion, de la Protection et l'Enfance mais aussi du Grand Age et de la Petite Enfance. CV à la main, ils ont pu faire valoir leurs compétences et se faire connaître.

Un pari gagnant-gagnant !

Le service communication de l'université de CY a réalisé une captation de l'évènement. Il a pu interviewer directeurs, professionnels de terrains et apprenants afin de mettre en avant la plus-value d'une telle rencontre. Cette vidéo a été transmise à l'ensemble des employeurs qui ont pu la valoriser sur leur site internet et démontrer notre collaboration et leur implication dans la formation des futurs travailleurs sociaux.



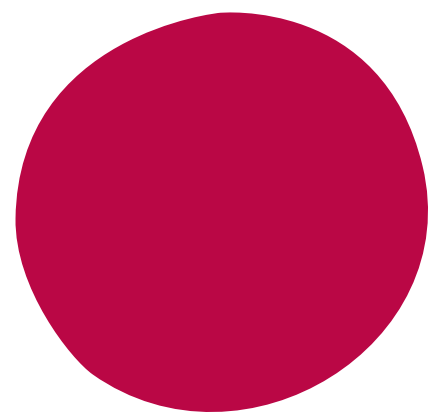
Focus Partenariat avec les Services Public de l'emploi

Depuis la création du Service POP en septembre 2020, l'EPSS s'est enrichie d'un partenariat de qualité avec les services publics de l'emploi. L'effort a été concentré vers les missions locales et pôles emploi de l'Ouest Val d'Oisien et ceux du Nord Yvelinois.

Un partenariat tout particulier se pérennise avec le Pôle Emploi d'Herblay avec qui nous avons organisé en 2022, trois journées d'information sur les métiers et formations de Moniteur Educateur, Technicien de l'Intervention Sociale et Familiale et Accompagnant Educatif et Social. Les matinées étaient consacrées à la découverte de ces métiers et de leur formation et l'après-midi à l'explicitation des critères d'évaluation des épreuves de sélection.

Grâce au travail de sourcing réalisé par Pôle Emploi, à chaque journée d'information, près de 80 personnes réellement motivées par le social étaient présents et un grand nombre d'entre eux sont entrés en formation à la rentrée 2022.

Cette action partenariale a permis d'augmenter les effectifs sur le Pôle 3 et 4.



Equipe
JB. Mangue

UFA CY:
Virginie Boucard
Stéphane Amiot

Depuis le 1er septembre 2022, le CFA CY est devenu le partenaire privilégié de l'epss. C'est un tournant pédagogique, économique et institutionnel majeur. Ce nouveau partenariat renforce notre ancrage territorial et des perspectives « prometteuses » s'ouvrent pour les apprentis en parcours AES-TISF-ME-ASS-EJE-ES.

Trois mots clés qualifient ce nouvel élan coopératif :

1. **Proximité** : géographique et institutionnelle avec la présence quotidienne de Virginie Boucard, Chargée de gestion administrative. Cela fluidifie la communication et favorise les modalités de résolution de problèmes in situ.
2. **Adaptabilité** : Tout l'écosystème pédagogique « apprivoise » e-cfa, la plateforme dématérialisée et collaborative du CFA CY.
3. **Créativité** ; apprendre à travailler en équipe inter filières et pôles suppose du temps, une qualité d'écoute et des actes pédagogiques et administratifs partagés.

Trois points sont à souligner de l'évolution de l'activité de l'UFA :

1. Une augmentation significative du nombre d'apprenti.es de 205 à 246 au 1er septembre. Le mouvement d'externalisation de la fonction de chargés de parcours qui se poursuit au nombre de 24 contre 15 l'année dernière. D'autres formes de réunions d'information et formations avec les nouveaux chargés de parcours externes qui sont à l'étude avec le CFA CY.
2. La multiplication des entretiens et contrats pédagogiques visant à prévenir les ruptures et abandons de formation témoignent d'une individualisation des parcours. Cela révèle un contexte RH des ESSMS et des EAJE contraint dans l'accompagnement des apprentis. Cela augmente la charge de travail de coordination mais participe de la démarche qualité.
3. L'utilisation d'e-cfa représente un enjeu majeur du renforcement d'une culture commune d'accompagnement entre les apprentis, leurs maîtres d'apprentissage et les chargés de parcours.

En conclusion, une coopération CFA CY UFA est à consolider mais un nouvel équilibre pédagogique, économique et culturel se dessine.



Au 31/12/2022

Direction et Services Supports

DIRECTION

Marianne GUITON - Directrice générale de transition
Claire HEIJBOER - Directrice scientifique
Ethel KAUFMANN-LATO - Directrice administrative et technique
Sophie AUTRET - Assistante de direction générale

ACCUEIL

Faycal AIT-AMMAR* - Chargé d'accueil
Jessica OTTEVAERE - Chargée d'accueil

SYSTEME D'INFORMATION ET QUALITE

Marie-Pascale MILON - Chargée de mission Qualité - Ingénierie de Formation
Claudia MOURAO - Assistante chargée de la programmation et de la qualité

FINANCES

Catherine BERTHOLET
Responsable Administratif et Financier
Guillaume ANGELVY - Comptable
Martine DROZDOWSKI - Chargée de financement et logistique

RESSOURCES HUMAINES

Karine BAUDOUIIN - Responsable
Jennifer BARROS - Gestionnaire paie
Yvette MOSCA - Assistante RH
Audrey NAROLSKI - Assistante RH

COMMUNICATION

Meera CHAKRAVERTY - Chargée de mission
Christelle TOMBO - Chargée de communication

CY ECOLE PRATIQUE DE SERVICE SOCIAL
Siège Social

139 boulevard du Montparnasse
75006 Paris
(+33) 1 42 79 50 20

Centre de formation

13 boulevard de l'Hautil
95092 Cergy-Pontoise
(+33) 1 30 75 62 96
epss@epss.fr

www.epss.fr

