



epss

Guide d'accueil de l'apprenant

2024
2025

Directrice de la publication
Geneviève Crespo
Rédaction / Création graphique
CY Cergy Paris Université &
CY EPSS

Crédits photos ©CY EPSS
Tous Droits réservés CY EPSS
139 boulevard du Montparnasse 75006 Paris
www.epss.fr
Septembre 2024

Bonjour à tous et bienvenue à l'EPSS !



Sophie TESSAUD
Directrice générale

Au nom de toute l'équipe, je suis très heureuse de vous accueillir sur notre campus pour votre entrée en formation.

C'est une aventure que vous vous apprêtez à vivre, professionnelle certes, mais aussi humaine. Choisir de s'engager dans un parcours de formation des métiers du social n'est pas un acte anodin. Si vous êtes là, c'est parce que l'envie d'agir dans l'intérêt du plus grand nombre vous anime et que vous savez pouvoir y contribuer. Le parcours sera intense ; vous allez être bousculés dans vos représentations, dans vos certitudes et vous allez être confrontés à des rencontres fortes qui vous marqueront, sans oublier l'exigence académique qui nécessitera implication et sérieux pour réussir.

Aujourd'hui, dans un contexte social et politique complexe, le choix que vous faites, vous honore : devenir travailleur social en 2024 est un acte éminemment politique, en ce qu'il met en œuvre le choix de société que vous voulez pour demain.

A l'EPSS, depuis 1913, nous défendons les valeurs d'ouverture, de solidarité et de justice sociale pour tous. A votre échelle, vous allez contribuer à mettre en acte le vivre-ensemble et l'ambition d'une société où chacun aura sa place. Je salue donc votre engagement, votre courage et vous assure que nous serons à vos côtés durant tout votre parcours pour vous apporter soutien et conseils.

Ce guide a pour objet de vous apporter toutes les informations nécessaires au bon déroulement de votre formation : nous vous y présentons les activités et services de l'EPSS, les outils et moyens pédagogiques et techniques, ainsi que les coordonnées des personnes ressources qui sont là pour vous épauler lors de votre parcours.

Je vous souhaite de vous réaliser à travers votre formation, d'y prendre du plaisir et de contribuer à ce qu'ensemble, nous inventions les solidarités de demain.

Inventons
les solidarités de demain

Sommaire

5	BIENVENUE À L'EPSS	
	Histoire	6
	L'EPSS en un coup d'œil	7
	Nos formations	9
	Agenda	10
11	ÉTUDIER	
	Mes outils numériques	12
	Mes espaces de travail	14
	Les centres de documentation	15
	Unité de Formation par Apprentissage	17
	La recherche scientifique	18
	Les conférences et les séminaires	19
	Mobilité internationale	20
22	GÉRER LE QUOTIDIEN	
	Logement	23
	Restauration	25
	Santé	27
	Activités	30
31	S'ENGAGER	
	Le Bureau Des Étudiants (BDE)	32
	Délégué de promotion	32
	Membre du Conseil d'Administration	33
	Ambassadeurs	33
34	DÉCOUVRIR CY	
	CY Cergy Paris Université	35
36	NOUS RETROUVER	
	Contacts	36
	Réseaux sociaux	37



BIENVENUE A L'EPSS

Histoire



L'École Pratique de Service Social (EPSS) est une association à but non lucratif qui participe à la **mission de service public de la formation aux métiers du travail social**. C'est à l'initiative de Paul Doumergue, fondateur de l'EPSS en 1913, que l'école s'engage en faveur de la professionnalisation du service social. L'EPSS contribue ainsi tout au long de son histoire à la construction et la modernisation du travail social en France.

Depuis son implantation à Cergy-Pontoise en 1991, l'EPSS est devenue un centre de formation multi-filières et l'un des acteurs incontournables de la formation en travail social de l'Ouest parisien.

En étroite collaboration avec ses partenaires, l'EPSS développe des dispositifs adaptés aux enjeux et aux mutations du secteur social et médico-social. L'EPSS propose une offre de formation diversifiée, du niveau infra-bac au niveau supérieur, favorisant ainsi la promotion sociale et la sécurisation du parcours professionnel des apprenants. Depuis 2020, l'EPSS est composante de CY Cergy Paris Université et est devenue CY EPSS



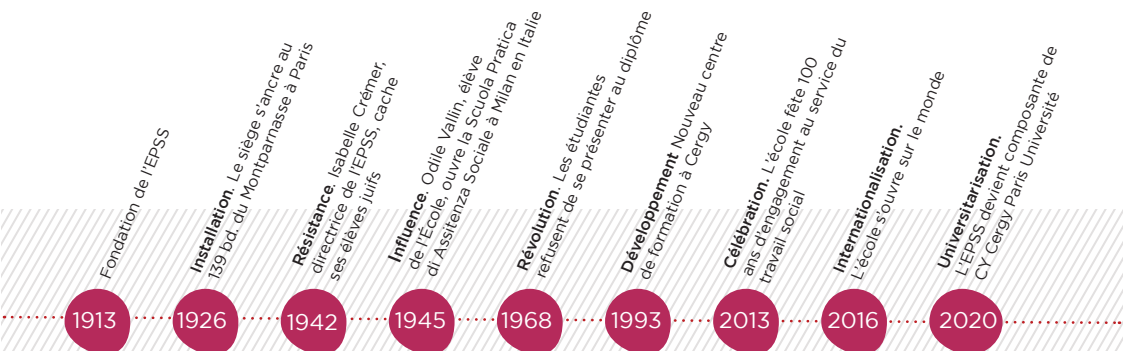
Nos valeurs

- Engagement
- Liberté d'expression et de conscience
- Construction d'une solide éthique
- Responsabilité individuelle et sociale



Nos missions

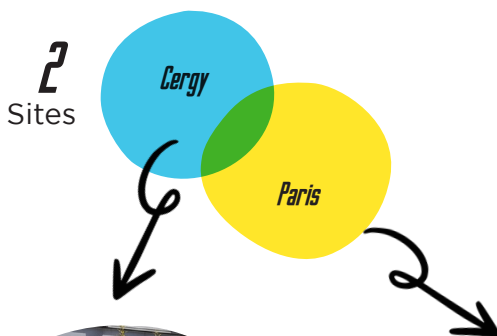
- Formation initiale et continue
- Insertion sociale et professionnelle
- Animation du territoire
- Développement et innovation
- Coopération internationale



L'EPSS en un coup d'œil

1 588
APPRENANTS

- 328 en apprentissage
- 509 en voie directe
- 751 en situation d'emploi



L'ÉQUIPE DE L'EPSS

50 PERMANENTS

782 FORMATEURS



Campus IPSL :
centre de formation depuis 1993



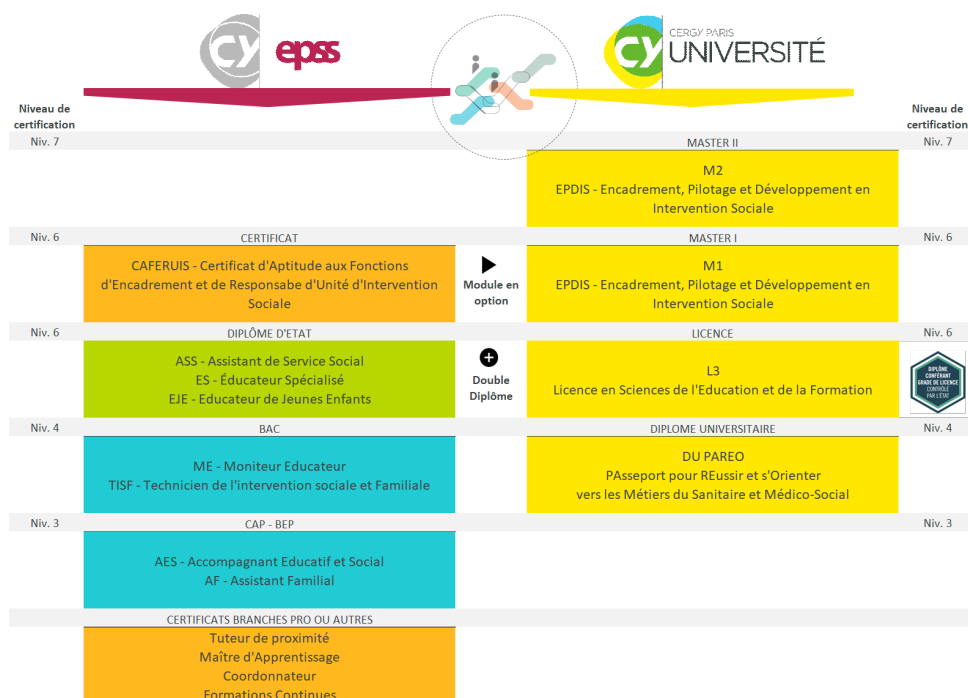
Boulevard du Montparnasse
Siège de l'EPSS depuis 1927



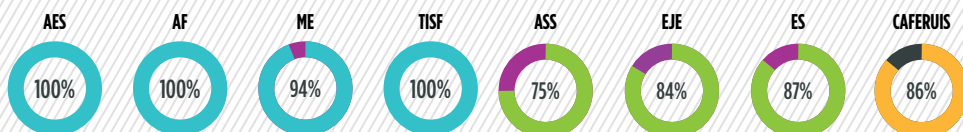
Opertu

So la

Nos formations



Taux de réussite des promotions 2023



Agenda 2024-2025

RENTREE DU CAMPUS IPLS	16 septembre 2024 11h00-14h00	Animations, informations, stands, forum associatif sur le campus réunissant les 3 écoles : ECAM-EPMI, EPSS et l'ILEPS.
CY ON BOARD POUR LES APPRENANTS DE NIVEAU 6 (ASS-EJE-ES)	19 septembre 2024 à partir de 11h sur le site des Chênes	La journée de rentrée de CY Cergy Paris Université, l'occasion de découvrir les services, les associations et d'autres acteurs qui font bouger le campus.
JEUDI DE L'EPSS	3 octobre 2024 5 décembre 2024 6 février 2025 10 avril 2025	L'école propose des conférences ouvertes aux étudiants et aux professionnels sur un thème lié aux métiers du social et à l'actualité, avec des échanges très enrichissants !
FESTIVAL DU FILM SOCIAL ENTRÉE GRATUITE POUR LES APPRENANTS DE L'EPSS	8 et 9 octobre 2024	Le festival du film social a pour but d'assurer la promotion du travail social, par la projection de films sélectionnés sur les publics concernés par l'action sociale et les pratiques professionnelles. www.festivalfilmsocial.fr
JOURNÉES PORTES OUVERTES	7 décembre 2024 8 février 2025	Une journée pour venir parler de sa formation et de son expérience (enseignements, stages) avec les futurs apprenants.
JOURNÉE D'ÉTUDES ASSOCIATIVE	5 mars 2025	Journée de débats politiques et citoyens organisée par l'Association. Thématique à venir
CAMPUS DAY	Courant avril 2025	Grand tournoi sportif inter-écoles sur l'agglomération de Cergy-Pontoise organisé par le Conseil Étudiant de Cergy-Pontoise.
FÊTE DE L'EPSS	27 juin 2025	La fête de l'école est un moment de convivialité qui marque la fin de l'année et fédère les apprenants et l'équipe de l'EPSS.
PARIS SUMMER SCHOOL	Jun - Juillet 2025	L'académie d'été en travail social de l'EPSS qui n'attend que vous ! Devenez bénévole pour animer ou participer à des temps de rencontres et d'activités à vivre avec des travailleurs sociaux venus des 4 coins du monde. www.epss.fr/paris-summer-school-ofsocial-work/

Retrouvez toute notre actualité



Ces dates sont susceptibles de modifications. N'hésitez pas à suivre l'actualité de l'école sur notre site [internet www.epss.fr](http://www.epss.fr) ou sur les réseaux sociaux.



ÉTUDIER A L'EPSS

Mes outils numériques

Votre compte IPSL

Les accès à votre compte IPSL vous sont fournis par le service numérique de l'EPSS et seront valables pendant toute la durée de votre formation.

Ces codes vous permettront d'accéder au Wifi du campus lorsque vous êtes en formation à l'EPSS, sur site.



WIFI sur le campus:



Réseau WIFI :
Portail-Wifi-ETD

Ma messagerie

Votre boîte mail @epss.fr vous sera utile durant tout votre cursus à l'EPSS. Vos formateurs ainsi que l'administration utilisent cette messagerie pour vous faire passer les informations essentielles pour votre parcours de formation, des informations pratiques, la vie du campus, ... Une fois votre inscription validée :



Contactez notre support à :
numerique@epss.fr

ÉTAPE 1

Consultez votre messagerie personnelle et activez votre email

ÉTAPE 2

Renseignez les champs du formulaire

ÉTAPE 3

Créez votre mot de passe et validez



Prenez l'habitude de consulter régulièrement votre messagerie pour ne rien manquer !

L'extranet

Vous retrouverez l'ensemble des services numériques mis à votre disposition sur l'extranet de l'EPSS : www.epss.fr/extranet, accessible grâce à vos identifiants. Il vous permettra d'accéder à :



[Accès direct](#)



- **Actu EPSS** : toutes les infos pour profiter au maximum de votre vie étudiante sur le campus IPSL et plus encore
- **Office 365**
- **Webaurion** : votre planning, vos parcours de formation, vos paiements, vos absences
- **Moodle** : la plateforme pédagogique en ligne
- **Help** : la plateforme pour signaler un incident, un problème



Veillez à vous assurer que vos données sont bien sauvegardées ailleurs que sur le Drive fourni par l'EPSS

La suite collaborative : Office365 Education

L'EPSS met à votre disposition la suite Office 365 Education, accessible gratuitement, une fois votre compte créé. Vous pourrez ainsi profiter des nombreux outils d'Office 365 (Word, Excel, Outlook...) afin de vous aider dans votre travail et vous permettre de collaborer efficacement pendant votre formation.

Webaurion

Votre espace où toutes les informations sur votre formation sont regroupées :

- Vos informations personnelles
- Votre planning détaillé en temps réel
- Le suivi de votre assiduité
- Les documents relatifs à vos stages

D'autres documents d'information sont également accessibles depuis Webaurion : le plan du campus, annuaire de l'équipe pédagogique, etc.

Moodle

Moodle est la plateforme d'apprentissage en ligne de l'EPSS. Tout au long de votre formation, vous aurez accès depuis cette plateforme à des cours en ligne, des documents et des activités pédagogiques, ainsi qu'un suivi individualisé de vos apprentissages et de vos acquis.

Help EPSS

Vous repérez un dysfonctionnement, vous souhaitez des réponses, vous avez des suggestions, ayez le bon réflexe : rendez-vous sur « HELP » !

Offre de stages

Vous êtes à la recherche d'un stage ? Consultez nos offres de stages dans tous les secteurs : moniteur éducateur, assistant de service social...



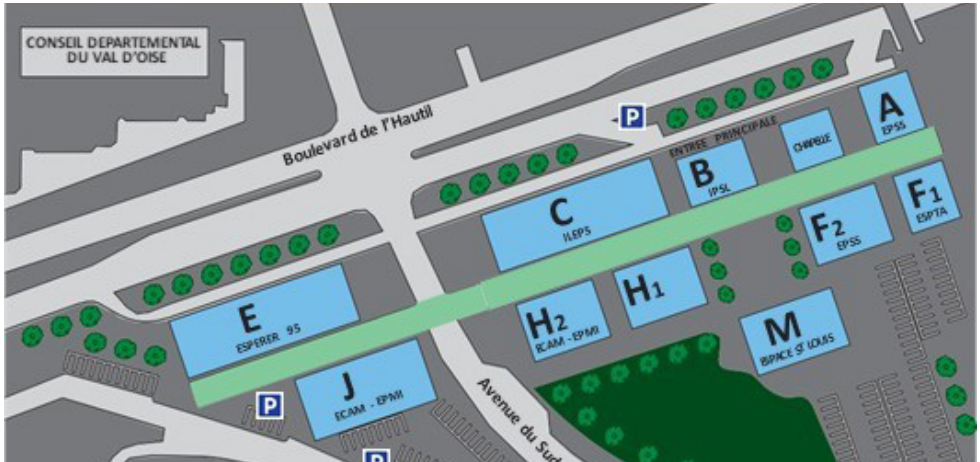
Mes espaces de travail

L'IPSL dispose d'infrastructures uniques. Elle mutualise l'ensemble de ses espaces de travail pour répondre au plus près aux besoins spécifiques de chacune des écoles présentes sur le Campus. Ainsi sur le Campus, vous trouverez :

- 60 salles de cours dont 41 salles équipées en visioconférence
- 11 amphithéâtres
- 6 salles informatiques avec des ordinateurs et imprimantes (papier non fourni), accessible de 8h00 à 21h00, du lundi au vendredi.
- 8 salles projets
- 1 learning-lab
- 1 espace co-working
- 1 infothèque



Consultez le livret d'accueil de l'IPSL fourni à la rentrée (ou le site internet) pour découvrir ces espaces dédiés.



Les centres de documentation

Les centres de documentations sont les atouts indispensables pour votre réussite. Ils mettent à votre disposition ouvrages et collections (livres, revues, ressources numériques), sur place et à distance, ainsi que des postes informatiques et espaces de travail.

L'infothèque du campus IPSL

Les documentalistes de l'infothèque vous accompagnent sur demande et selon vos besoins individuels ou collectifs, sur place ou à distance, dans vos recherches documentaires.



Bâtiment M
3e étage

Vous empruntez **15 documents maximum**, sur présentation de votre carte d'étudiant (un maximum de 10 ouvrages, 10 revues, 3 mémoires et 3 DVD), pour **une durée d'un mois**. Votre emprunt est renouvelable uniquement si le document concerné n'est pas réservé.

Vous avez accès à distance aux abonnements : CAIRN.INFO de l'EPSS, avec ses 5700 ouvrages et plus de 140 revues spécifiques au travail social, en texte intégral et téléchargeable à distance. Scholarvox avec des milliers d'ouvrages relatifs aux domaines du management et scientifiques

Jours	Horaires
Lundi, Mardi, Jeudi	9h-18h30
Mercredi	9h-12h / 13h-17h30
Vendredi	9h-12h / 13h-16h30

Les horaires peuvent être modifiés en raison de formations, réunions, congés...



Infothèque IPSL
infotheque@ipsl-edu.fr
Tél. : 01 30 75 61 85

Le réseau des bibliothèques universitaires

Public : étudiants de formations niveau 6

- **Domaines pluridisciplinaires** : BU des Cerclades.
- **Droit, économie et gestion** : BU des Chênes.
- **Sciences et techniques** : BU de Neuville et de Saint-Martin.
- **Sciences de l'éducation** : BU d'Antony, Hirsch, Gennevilliers et Saint-Germain-en-Laye.

L'accès est libre dans toutes les bibliothèques, à l'exception des bibliothèques des Cerclades et de Neuville, dont l'accès se fait uniquement sur présentation de la carte d'étudiant.

Les bibliothèques sont ouvertes du lundi au vendredi. La BU des Cerclades est également ouverte le samedi et jusqu'à 22h, en période d'examens.

L'inscription s'effectue aux bureaux d'accueil des différentes bibliothèques universitaires. Elle est gratuite et vous permet d'emprunter des documents et d'accéder à des salles de travail.

Travailler à la BU

- Des salles de travail en groupe sont mises à disposition dans les bibliothèques des Cerclades, des Chênes, Neuville, Saint-Martin et Cergy Hirsch.
- La bibliothèque des Cerclades dispose également de 12 carrels (espaces d'étude) équipés de postes informatiques, pour du travail individuel ou pour 2 personnes maximum.
- Toutes les bibliothèques offrent un accès au Wifi de l'université et sont équipées de postes informatiques avec les principaux logiciels bureautiques.

Formations à la recherche documentaire

Les documentalistes proposent des visites et des formations à la recherche documentaire ou à l'utilisation des ressources électroniques.

Rechercher des documents

Summon, le moteur de recherche de la BU vous permet de consulter le catalogue de la bibliothèque ou d'accéder aux ressources numériques.



Réservation possible via
l'application mobile
Affluences



Photocopies
Toutes les bibliothèques universitaires mettent à disposition des photocopieurs, ainsi que des distributeurs de cartes d'impression.
Impression A4 en noir et blanc :
0,07 € / copie
Impression en couleur :
0,18 € / copie

Unité de Formation par Apprentissage



Suivre sa formation en apprentissage, c'est renforcer vos compétences et votre employabilité en faisant partie d'une équipe. C'est aussi l'opportunité d'allier formation et rémunération en étant partie prenante dans la structure qui vous emploie.

L'apprentissage, pour qui ?

- Apprenants admis à l'EPSS âgés entre 17 et 29 ans (révolus)
- Sans limite d'âge avec une reconnaissance de travailleur handicapé (RQTH)

Quelles sont les conditions d'accès ?

- Être à la recherche d'un contrat d'apprentissage (délai de 3 mois après la rentrée)
- Avoir signé un contrat d'apprentissage avec un employeur

Apprenti en formation EPSS, c'est comment ?

- Apprendre un des 6 métiers (AES, ME, TISF, ASS, EJE, ES) en formation comme en entreprise : se professionnaliser en Alternance.
- Bénéficier d'un statut de salarié apprenti avec des droits, des devoirs et prise de responsabilités. Être apprenti, c'est être l'acteur principal de son projet de formation.
- Être rémunéré jusqu'à l'obtention du Diplôme d'État.
- Suivre les mêmes sessions de cours théoriques que l'ensemble des apprenants.
- Vivre une expérience professionnelle hors employeur au moins une fois pendant le cursus.



CFA CY



Quel accompagnement ?

- Par votre (vos) maître (s) d'apprentissage,
- Par l'équipe pédagogique de l'EPSS : nous dialoguerons avec vous et vos maîtres d'apprentissage,
- Par l'équipe du CFA CY.



Règlementation



Virginie et Jean Baptiste viendront à votre rencontre par filière et animeront une 1ère séquence spécifique Apprentis. Une belle occasion d'apprendre à se connaître et de répondre à toutes vos questions.



Jean-Baptiste Mangue
Coordonnateur UFA EPSS
jb.mangue@epss.fr

Virginie Boucard
Chargée de gestion administrative et financière CFA CY
virginie.boucard@cyu.fr

La recherche scientifique

À l'EPSS, nous plaçons la recherche au cœur de notre activité pédagogique et nous aimons impliquer activement nos apprenants. Nous croyons fermement qu'intégrer dans un continuum savoirs théoriques et pratiques est essentiel. Décloisonner les mondes académique, professionnel et citoyen est particulièrement précieux pour penser les grandes questions et défis du travail social.

Pendant votre formation, des moments spécifiques seront dédiés à la **découverte de la démarche de recherche dans le domaine du travail social**.

L'objectif est aussi de créer une interaction dynamique entre vous, des chercheurs, des formateurs et des bénéficiaires.

Mais ce n'est pas tout !

L'EPSS, en lien avec des laboratoires d'universités, participe à des chantiers de recherche collaborative. Cela signifie que vous aurez l'opportunité de participer directement à des recherches passionnantes, et d'ainsi enrichir votre parcours de formation.

La recherche est une posture d'ouverture à la réflexion, et bien qu'elle nécessite l'apprentissage de méthodes spécifiques rigoureuses, elle n'est pas pour autant ennuyeuse, au contraire ! Avec les bonnes méthodes, vous pouvez vous impliquer au sein d'un riche collectif et contribuer à coproduire des connaissances utiles à nos missions sociales.

Ainsi, la recherche à l'EPSS est un dialogue continu et constructif entre la théorie et la pratique. En remettant en perspectives nos pratiques et missions, **la recherche nous aide à inventer, ensemble, les solidarités de demain.**



Aude Montlahuc

Coordinatrice de la Recherche & Projets transverses
a.montlahuc@epss.fr

Conférences & séminaires



L'EPSS organise tout au long de l'année, dans ses locaux, des conférences :

Les Jeudis de l'EPSS, avec des personnalités issues d'horizons variés (monde associatif, médico-social, scientifique, culturel), vous donnent l'occasion d'écouter des acteurs-clés et de débattre avec eux des enjeux de leur réflexion et de leur action.

Les séminaires revisités de l'EPSS sont des rendez-vous bimestriels, animés en alternance par Anaïs Martin et Aude Montlahuc (formatrices à l'EPSS), pensés sous une forme plus collaborative, une conversation scientifique conviviale et citoyenne. Cette nouvelle approche interactive vise à pousser les participants à découvrir, se questionner et analyser des sujets de recherche d'actualité à travers des mises en situation et dessins très parlants. Objectif ? Démystifier la recherche au sens large et co-construire une réflexion à partir de théories incarnées.

Vous pourrez être aussi conviés à des

Journées d'études ou événements scientifiques

en fonction des chantiers de recherche en cours.



Consultez les panneaux d'affichage du Campus, l'extranet, les réseaux sociaux et le site de l'EPSS.

Les apprenants sont incités à prendre part à ces échanges et valorisés pour leur participation.



Mobilité internationale

L'EPSS encourage fortement ses apprenants à s'ouvrir au monde qui les entoure, à élargir leur champ d'investigation à d'autres horizons professionnels et à se former en dehors de l'école et de la France.

Tout étudiant, apprenti, en situation d'emploi ou demandeurs d'emploi, sans distinction de compétence, d'aptitude physique ou psychique, d'âge, de mérite ou de niveau peut partir en mobilité.

Les mobilités hors Europe ne sont pas accessibles aux apprentis et demandeurs d'emploi.

Les mobilités des niveaux 3 et 4 ne peuvent être financées dans le cadre d'Erasmus+

Objectifs

- Améliorer des compétences personnelles, professionnelles ou linguistiques
- Mieux comprendre des pratiques professionnelles, des politiques ou systèmes en Europe ou dans le monde.
- Favoriser la curiosité professionnelle et l'innovation sociale



Le monde est à vous en quelques étapes !

Vous avez un projet de mobilité internationale en lien avec un ou plusieurs interlocuteurs européens (association, entreprise, école, université) ? La période de mobilité se construit en lien avec les objectifs de la formation.

Chaque apprenant construit son projet et rassemble les différents éléments pédagogiques ou financiers qui permettent de l'envisager sereinement.

En lien avec l'équipe Vous êtes soutenus dans votre démarche par les membres de l'équipe pédagogique. Les dossiers sont examinés par la Commission Internationale de l'EPSS qui donne son avis sur la faisabilité du projet. Comme pour tout stage, un contrat de mobilité entre apprenant, école et terrain d'accueil, formalise et reprend les objectifs de votre projet de formation à l'international.

Un projet qui a du sens Pour que cette période prenne tout son sens, le suivi de la mobilité se fait sur place avec le terrain d'accueil et à distance, en lien avec vos formateurs, sans période de regroupement, selon des modalités définies à l'avance. Au retour, il faut prévoir un partage d'expérience et de valorisation : présentation à la promo, réseaux sociaux, etc. !

Je recommande vivement de partir à l'étranger. L'école nous accompagne bien sur tous les plans : sécurité, écoute, accompagnement, conseils, etc. Cela permet de découvrir une nouvelle perspective et une nouvelle image de l'enfant ainsi que de notre métier. Partir à l'étranger permet d'évaluer et de comparer les systèmes, de découvrir de nouvelles approches pédagogiques, ce qui est également enrichissant. On rencontre des personnes

venant d'autres pays, ce qui nous engage dans un projet d'interculturalité et élargit notre réseau professionnel. On fait des rencontres amicales, discute de leur culture et de leur mode de vie, ce qui peut être très pertinent pour les dossiers à rendre dans le cadre de la formation.

Zina Dekkich
Apprenante EJE 2025
Stage en crèche à Helsinki (Finlande)



Erasmus +

L'EPSS participe activement au programme Erasmus +. Ainsi nous offrons la possibilité à des étudiants d'enrichir leur parcours en venant étudier dans l'établissement.



Tout apprenant de niveau 6 (sous certaines conditions) peut demander une bourse de financement Erasmus+. Il faut en faire la demande plusieurs mois avant la période de mobilité.



Pour en savoir plus:





GÉRER LE QUOTIDIEN

Logement



CY Cergy Paris Université, le CROUS de l'académie de Versailles et leurs partenaires éditent de nombreux guides pour faciliter la recherche de logement et l'information concernant vos droits et obligations : accès aux bourses, droits des locataires, localisation des résidences publiques et privées, bons plans...

Notre résidence

La **résidence ALE**, gérée par le campus IPSL, est prioritairement destinée aux apprenants des 3 écoles du Campus.

La Résidence dispose de 250 chambres réparties en 74 appartements collectifs, 60 appartements et 14 studios et met à disposition une palette de services :

- Une salle de sport
- Une salle de jeux
- Un parking
- Un local à vélos
- Une salle informatique avec imprimante
- Une laverie
- Une salle TV
- Un terrain de pétanque et de volley, une table de ping-pong.

Les colocataires partagent la salle de séjour avec un coin cuisine équipée. Chaque appartement bénéficie d'une connexion internet haut débit.

De plus, un gardien veille à la sécurité des habitants durant la nuit et le week-end.

Tarifs 2024-2025

Le loyer est de 540€ par mois pour une chambre et 560€ pour un studio pour une durée de 10 mois maximum (possibilité d'APL d'environ 200 à 300€).

Un parking coûte 20€ par mois.



Résidence ALE
23 boulevard du Port,
95014 CERGY



Pour en savoir plus



Inscriptions et renseignements

Martine DROZDOWSKI

Tél. : 01 30 75 62 27

Logement du CROUS



Plus d'infos sur les
résidences du CROUS



Le CROUS met à disposition des apprenants de niveau 6 boursiers uniquement des chambres et des studios en résidence universitaire. Vous devez en faire la demande chaque année depuis le site internet du Crous de Versailles ou sur le site etudiant.gouv.fr dans le portail dédié à la vie étudiante.

Obtenir des aides pour louer

Aide au logement étudiant de la caisse d'allocation familiale (CAF)

Sous condition de ressources et selon le type de logement (CROUS, parc privé), vous pouvez bénéficier de l'aide au logement étudiant.

Obtenir une caution locative étudiante

Le dispositif Visale d'action logement est une assurance pour les loyers en cas de défaut de paiement. Ce dispositif est totalement gratuit et cumulable avec d'autres aides d'état comme les APL de la CAF. Il se substitue au garant que le locataire doit mentionner dans son dossier.

Mobili-Jeune

L'aide Mobili-Jeune est une subvention permettant de prendre en charge une partie du loyer (entre 10€ et 100€ maximum) chaque mois et pendant un an. Elle s'adresse uniquement aux apprenants en formation d'alternance.



Chargée de financement
Martine DROZDOWSKI
m.drozowski@epss.fr
Tél. 01 30 75 62 27

Pour en savoir plus

D'autres aides ponctuelles peuvent être attribuées en fonction de la situation de l'apprenant. Pour cela, écrire à la chargée de financement EPSS.

Centre information jeunesse du Val-d'Oise 95 (CIJ95)



Pour en savoir plus
cij.valdoise.fr/logements

Le CIJ, situé place des Arts à Cergy-Préfecture, vous accompagne dans vos démarches quotidiennes. Des ressources en ligne pour vous aider à trouver un logement et vous apporter de nombreux conseils sont à votre disposition. Un accompagnement individuel est proposé en libre accès et sur rendez-vous auprès des équipes.

Restauration



Restauration sur le Campus IPSL

Plusieurs espaces dédiés à la restauration sont accessibles pour une pause déjeuner sur le campus. Des repas (snacking) sont proposés à la vente dans les espaces cafétérias du bâtiment M.

En outre, plusieurs salles disposent de micro-ondes pour réchauffer les « plats maison » et les déguster dans un cadre convivial.



Bâtiment M

Points restaurations

- RDC : Burgers et Tacos
- 1er étage : Salad'bar, plats chauds, sandwichs



Distributeurs automatiques

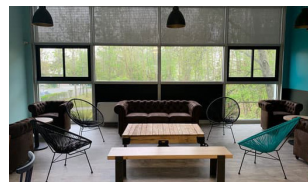
- RDC côté cafétéria : distributeur de plats frais
- RDC côté lounge : distributeur de plats surgelés Picard
- Bat E au R+1 (confiserie, boissons)
- Bat C au RDC (confiserie, boissons)



Espaces avec micro-ondes

Bâtiment M

- RDC côté lounge
- 1er étage
- Hall de l'auditorium



Points de restauration Campus CY

Accessible aux apprenants niveau 6

Restaurants universitaires

- Cergy-Préfecture, Le Parc : 5 avenue du parc
- Cergy, les Chênes : 33 boulevard du Port

Cafétérias

- Pontoise, Saint-Martin : 2 avenue Adolphe-Chauvin
- Cergy, les Chênes : 33 boulevard du Port

Tarifs

Pour les détenteurs d'une carte étudiante CY Cergy Paris Université uniquement:

Étudiant boursier: 1 €

Étudiant non boursier: 3,30€



Plus d'informations :



Santé



La réussite de votre projet de formation est la priorité de l'EPSS, qui met à votre disposition des ressources et des interlocuteurs si vous êtes en situation de handicap ou rencontrez un problème de santé. Quels que soient vos besoins et afin de répondre au mieux à ceux-ci, vous pouvez vous adresser à votre référent administratif qui saura vous conseiller et vous orienter.

SANTÉ

Le Service de santé de CY Cergy Paris Université

Le service vous accueille dans des espaces de confidentialité au Chênes 2 (Cergy) et sur les sites par la présence des infirmiers et infirmières, afin de vous accompagner sur tous les sujets liés à votre santé.

- Dépistages infirmiers sur rendez-vous ou convocation.
- Consultations à la demande : pour motif médical ou pour échanger avec des personnels formés aux divers besoins des étudiants (questions liées à l'orientation sexuelle et à la sexualité, aux genres, à la contraception...).
- Entretiens infirmiers individuels à la demande avec suivi possible (nutrition, gestion du stress...).
- Conseils médicaux à la demande des étudiants, lors d'un handicap ponctuel ou permanent, avec proposition éventuelle d'une aide adaptée.
- Informations, conseils, documentation, orientation si nécessaire vers des partenaires de santé.
- Animations collectives : forums, pause-santé, ateliers (nutrition, gestion du stress, prévention routière, organisation de sessions de secourisme PSC1 ...)
- Soins ponctuels et urgences
- Visites médicales de prévention pour les étudiants primo-entrants.



Les Chênes : Pôle santé, handicap, social - tour des Chênes, niveau 1 Saint-Martin : Bâtiment D, niveau 22e étage dans le triangle (bât. D)
Contact
Par téléphone : 01.34.25.60.77
Par mail : sante@cyu.fr



Les apprenants primo-entrants peuvent bénéficier d'une visite complète de prévention **gratuite**. Contactez le service de santé



Pour vos soins courants pensez à prendre rendez-vous au plus près de chez vous grâce à Doctolib : www.doctolib.fr

PRÉVENTION

Plusieurs ateliers **SEREN'ETUDES** sont organisés par le service santé étudiante de CY sur le campus IPLS durant l'année :

- Pour apprendre à bien gérer le stress : autrelaxation, acupression, techniques respiratoires
- Pour optimiser ses révisions : des techniques de mémorisation et d'organisation
- Pour aborder sereinement ses oraux : atelier vocal
- Pour mieux manger : des recettes simples, rapides et économiques à déguster et reproduire chez soi



HANDICAP

Les déficiences sensorielles (visuelles, auditives), intellectuelles, motrices, psychiques et les troubles spécifiques cognitifs (dys.) ou encore un problème de santé temporaire ne doivent pas faire obstacle à l'accès aux formations proposées à l'EPSS. Conformément à la loi du 11 février 2005 « Pour l'égalité des droits et des chances, la participation et la citoyenneté des personnes handicapées », l'EPSS rend accessible l'ensemble de ses formations aux apprenants en situation de handicap, ou présentant durablement ou temporairement un problème de santé invalidant. Afin de garantir le suivi et la réussite de leur projet de formation, dès leur processus d'admission avant leur entrée en formation et pendant toute la durée de celle-ci, la référente Handicap administratif reçoit sur rendez-vous à la demande des apprenants et oriente les apprenants, vers le Service Santé, dirigé par un médecin habilité MDPH et le Service d'Accueil et d'Accompagnement des étudiants Handicapés (SAEH) de CY Cergy Paris Université.

Les apprenants ayant besoin d'un aménagement dans le cadre de leur formation sur le terrain doivent obligatoirement obtenir une attestation de RQTH, auprès de la MDDH de leur domicile.

Service d'accueil des étudiants handicapés (SAEH)

Tout apprenant de l'EPSS en situation de handicap ou rencontrant des difficultés de santé, quelle qu'en soit la nature et quelle qu'en soit la durée, peut bénéficier, s'il le souhaite, des services du SAEH :

- Accueille, conseille et accompagne dans la poursuite des études supérieures ;
- Informe sur les droits ;
- Prose et met en œuvre les procédures et mesures destinées à optimiser l'autonomie, à faciliter l'intégration et l'accessibilité aux savoirs ;
- Organise et suit la mise en place des aménagements d'études identifiés par le Service santé universitaires en liaison avec l'EPSS ;
- Coordonne l'ensemble des actions menées autour de la question du handicap, notamment les actions de sensibilisation.



Référente handicap
Martine DROZDOWSKI
m.drozdowski@eps.fr
Tél. 01 30 75 62 27


HARCÈLEMENT



L'EPSS est un lieu de tolérance et de respect. Elle promeut la diversité, l'égalité et l'inclusion. Toutes les formes de sexisme, de harcèlement ou de violence sexuelle sont contraires aux valeurs fondamentales de l'école.

Vous êtes victime ou témoin d'une situation de violence sexiste ou sexuelle ?

Vous pouvez contacter la référente pour la lutte contre les agissements sexistes et le harcèlement sexuel de l'EPSS :

-  **par téléphone** au 01 30 75 62 32
- par mail** à stopharcelement@eps.fr

Numéros d'urgence

17 : numéro d'appel pour joindre la police et la gendarmerie.

112 : numéro d'appel unique européen pour accéder aux services d'urgence, valable dans l'Union européenne.

15 : numéro spécifique aux urgences médicales, qui permet de joindre 24h/24 le service d'aide médicale urgente (SAMU).

18 : numéro d'appel pour joindre les pompiers.

114 : numéro d'urgence pour les personnes sourdes ou malentendantes victimes ou témoins d'une situation d'urgence, afin de solliciter l'intervention des services de secours (en remplacement des 15, 17, 18).

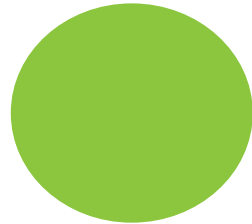
30 20 : victime ou témoin de harcèlement

30 18 : victime ou témoin de cyberharcèlement

39 19 : victime ou témoin de violences

39 28 : Anti-discriminations

01 40 35 36 55 : SOS racisme



Activités



Pratiquer du sport durant ses études est indispensable. Cela peut vous aider à trouver un équilibre personnel et vous inculquer des valeurs indispensables pour réussir vos études, comme le respect, l'entraide ou la persévérance.

CY Cergy Paris Université organise et accueille des évènements à destination des apprenants tout au long de l'année. De plus, l'offre sportive de loisirs vous est également accessible.

Découvrir les activités sportives de loisirs de CY Cergy Paris Université :





S'ENGAGER



Vie étudiante

L'EPSS n'est pas seulement un lieu de formation: vous avez la possibilité de vous investir dans la vie de l'école.

Bureau des étudiants (BDE)

Organisateur d'événements festifs, associatifs ou culturels, le BDE (bureau des étudiants) est un acteur incontournable de la vie de campus ! Composés d'étudiants bénévoles élus pour un an, ils sont un relais précieux avec la vie associative et les clubs étudiants de l'établissement ou du campus.



Rejoindre le BDE Blue Whale

[@bde.bluewhale](https://twitter.com/bde.bluewhale)

bde@epss.fr

01 30 75 62 42

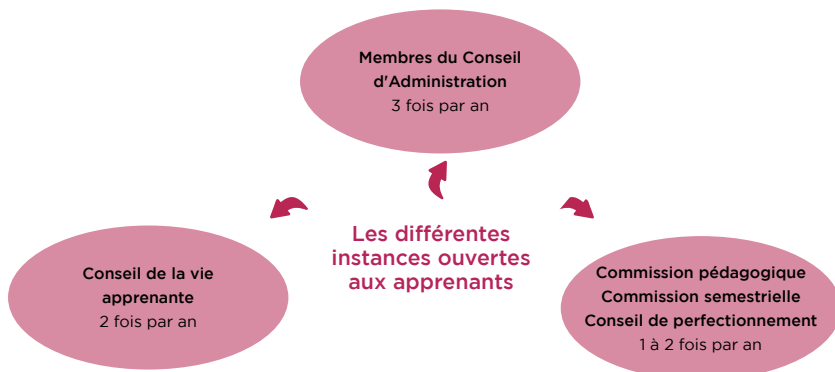
Délégué de promotion

Chaque promotion élit en début d'année, 2 délégués (1 titulaire et 1 suppléant). Tous les apprenants sont électeurs et éligibles. Ils disposent de plages horaires, sur les temps de formation, afin d'exercer leur droit d'expression collective.

Les délégués assurent un rôle d'interface entre les apprenants et les formateurs par la transmission d'informations portant aussi bien sur la formation, sur les besoins des apprenants ou sur les problèmes qu'ils peuvent rencontrer. Ils représentent les apprenants de sa promotion au sein des différentes instances réglementaires.



Rapprochez vous de vos formateurs pour plus de renseignements.



Membre du Conseil d'Administration

Les statuts de l'Association EPSS prévoient que les étudiants, apprentis ou stagiaires soient représentés au sein du Collège des apprenants.

Ces membres sont désignés ou élus par, et parmi, les délégués de promotion. Ainsi quel que soit votre statut (étudiants, stagiaires et apprentis), vous pouvez, par l'intermédiaire de vos représentants :

- exprimer vos difficultés ou questionnements d'ordre général ou sur un sujet précis
- être force de proposition
- participer aux prises de décisions par leur vote

Au-delà des instances internes à l'association, vous pourrez être amenés à participer à des groupes de travail internes, externes, permanents ou temporaires.



Ambassadeurs de l'EPSS

Être apprenant ambassadeur, c'est porter haut les couleurs de son école !

L'apprenant ambassadeur est au cœur des actions de promotion de l'école. Il s'engage volontairement à participer à la vie de l'école. Il est notamment présent lors des Journées Portes Ouvertes, des salons apprenant, des conférences-témoignages...

Son rôle consiste à :

- Promouvoir l'EPSS, son offre de formation globale, notamment sa formation, son programme, le cursus ;
- Transmettre son savoir et témoigner de son parcours de formation à l'EPSS ;
- Informer les candidats dans leur choix de formation ;
- Répondre aux éventuelles questions des candidats, et parfois de leurs parents.



Plusieurs avantages sont associés à ce rôle (indemnisations, goodies...)



Rapprochez-vous du service développement

Sandra BABYA
Tél. : 01 30 75 59 14



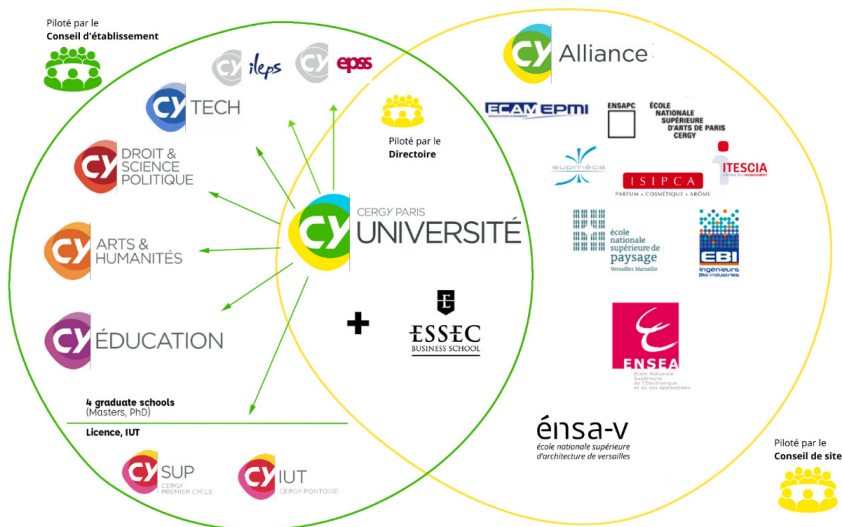
DÉCOUVRIR CY

CY Cergy Paris Université

CY Cergy Paris Université est née en janvier 2020 de l'union de l'université de Cergy-Pontoise et de l'EISTI (École internationale des sciences du traitement de l'information) : elle intègre deux établissements composantes, l'ILEPS et l'EPSS au sein de la Graduate School CY Education.



CY Campus



Les étudiants des filières de niveau 6 de l'EPSS bénéficient automatiquement du rattachement à CY Cergy Paris Université à travers l'inscription dans un cursus unique à **double diplôme** permettant l'obtention d'un diplôme d'Etat en travail social et d'une **Licence en Sciences de l'Éducation et de la Formation**.

Ainsi, les étudiants des filières de niveau 6 de l'EPSS bénéficient de tous les services de CY Cergy Paris Université.



Instagram



Contacts

STANDARD Tél : 01 30 75 62 96
epss@epss.fr

DIRECTION GÉNÉRALE Directrice Générale
Sophie TESSAUD
direction.générale@epss.fr

ADMISSIONS selections@epss.fr
Sandra BABYA : 01 30 75 59 14
Catherine GROFF : 01 30 75 62 90

RELATIONS PARTENAIRES partenariats@epss.fr
Romuald LE PERU : 01 30 75 62 08

FINANCEMENTS - LOGEMENT - HANDICAP Martine DROZDOWSKI
m.drozdowski@epss.fr
Tél. : 01 30 75 62 27

COMMUNICATION Tél. : 01 30 75 62 96
communication@epss.fr

ASSISTANCE NUMÉRIQUE Tél. : 01 30 75 62 29
Webaurion & Office 365 numerique@epss.fr

SERVICE INFORMATIQUE IPSL Tél. : 01 30 75 60 88
informatique@ipsl-edu.fr



Vous recherchez un autre
interlocuteur ?



Réseaux sociaux



Rejoignez-nous sur les réseaux sociaux pour ne rien manquer des dernières actualités et vivre une expérience étudiante encore plus immersive !



Facebook
@epssfrance



Instagram
@epss_france

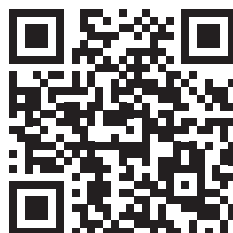


LinkedIn
EPSS (Ecole pratique de service social)



Youtube
@epss_france

#solidarité
#travailsocial
#formations
#EPSS



CY ECOLE PRATIQUE DE SERVICE SOCIAL

Siège Social

139 boulevard du Montparnasse
75006 Paris

Centre de formation

13 boulevard de l'Hautil
95092 Cergy-Pontoise
(+33) 1 30 75 62 96
epss@epss.fr

www.epss.fr

